



ESG-beleid van SERIS

FOR-SB-GEN-02 SERIS ESG-beleid - editie 2 - 19/06/24

Onderwerp

Formeel beleid op het gebied van ESG (Environment, Social, Governance), in het Nederlands: Milieu, Sociale verantwoordelijkheid en Goed bestuur

Doel

Het doel van dit beleid is om houvast te creëren tijdens onze reis naar een duurzamer bedrijf. Binnen SERIS Belgium willen we het ESG-bewustzijn, de betrokkenheid en de acties in ons dagelijks werk en onze interacties met externe stakeholders versterken.

Toepassingsgebied

Land/Dochterondernemingen/Departement: België / SERIS Security NV, SERIS Technology NV, SERIS Logistics NV, SERIS Event Security BV, SERIS Monitoring, SERIS Academy SBD NV / Alle afdelingen

Afkortingen

ESG	Milieu, Sociale verantwoordelijkheid en goed bestuur
CEO	Algemeen Directeur
CFO	Financieel Directeur
CLO	Hoofd Juridische zaken
KMO	Kleine en middelgrote onderneming

Introductie

Bij SERIS Belgium is het onze ambitie om mee te werken aan een veiligere wereld. Centraal in deze verbintenis staat onze toewijding aan duurzaamheid en de principes van ESG, samengevat in de pijlers People, Planet, Profit en Partnership. We zijn ervan overtuigd dat deze waarden niet alleen een integraal onderdeel zijn van onze activiteiten, maar ook moeten worden gehandhaafd door al onze zakenpartners, inclusief leveranciers, klanten en belanghebbenden. We verwachten van al onze partners dat ze zich houden aan internationale en nationale wetten op het gebied van ethiek, compliance, milieubeheer en mensenrechten, in overeenstemming met de normen die zijn uiteengezet door de Internationale Arbeidsorganisatie (ILO), de Organisatie voor Economische Samenwerking en Ontwikkeling (OESO) en de tien principes van het Global Compact van de Verenigde Naties. Met SERIS Group lidmaatschappen van 'UN Global Compact' en 'The International League of Security Companies' toont SERIS zijn toewijding en engagement om ESG te bevorderen binnen hun eigen bedrijf en de beveiligingssector. We verbinden ons ertoe dit beleid regelmatig te herzien.

Beschikbaarheid

Het ESG-beleid van SERIS Belgium zal worden bekendgemaakt op de website van SERIS Belgium en zodanig ter beschikking voor alle externe stakeholders

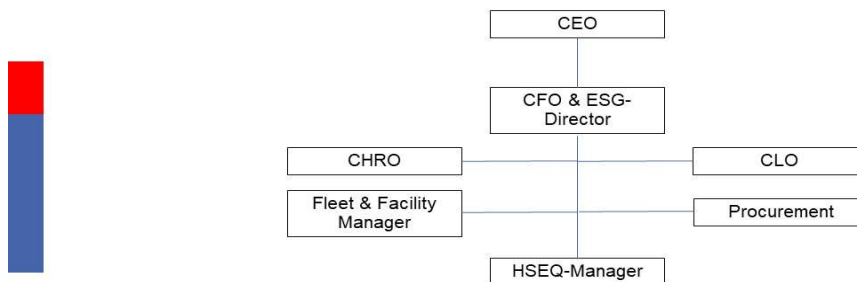
SERIS Groep

SERIS Belgium maakt deel uit van een familiebedrijf met hoofdzetel in Frankrijk. De ESG-principes en -richtlijnen van ons moederbedrijf worden meegenomen in onze ESG-aanpak en roadmap van SERIS Belgium.



ESG-Goed bestuur-model

Organisation Chart ESG SERIS Belgium-15/01/24



- 1- Inkoopafdeling, valt onder de directe verantwoordelijkheid van de 'CFO & ESG-Directeur'.
- 2- Minimaal elk kwartaal vindt er een gesprek plaats, met een concreet actieplan, tussen de 'CFO & ESG-Directeur' en de CEO.
- 3- Minimaal elk kwartaal vindt er een gesprek plaats, met een concreet actieplan, tussen de 'CFO & ESG-Directeur' en de HSEQ-Manager.
- 4- Minimaal elk kwartaal vindt er een gesprek plaats, met een concreet actieplan, tussen de 'CFO & ESG-Directeur' en andere vermelde personen.

Milieu

In overeenstemming met de wereldwijde conventies en onze inzet voor duurzaamheid, houdt SERIS zichzelf en zijn stakeholders aan hoge normen, waarbij ze verwachten dat ze praktijken toepassen die hun ecologische voetafdruk minimaliseren, natuurlijke hulpbronnen behouden en milieuvriendelijke technologieën integreren in hun activiteiten.

Acties

- Onder begeleiding van externe expertise berekenden we voor het eerst onze koolstofvoetafdruk volgens de Bilan Carbon Method voor scope 1, 2, 3 van het jaar 2021 en ontwikkelden we een actieplan. De potentiële CO2-reducties die in het actieplan worden genoemd, worden berekend met de beschikbare online SBTI-module.
- We monitoren 14 KPI's
- We hebben targets afgestemd voor alle 14 KPI's voor de komende jaren en voor 4 KPI's ook een target voor 2030.
- Vanwege de grote impact van ons wagenpark hebben we een nieuwe 'Car Policy' in voege waarin elektrische voertuigen worden geïntroduceerd.
- We zullen beginnen met het kopen van hernieuwbare energie voor toekomstige periodes
- Al het recycleerbare afval wordt gerecycleerd.
- Alle schoonmaakactiviteiten hebben een maximaal ecologisch aspect
- Bijna alle wearables die worden aangekocht voor onze medewerkers zijn gemaakt van BIO-gebaseerde of gerecycleerde materialen
- Dit 'ESG-beleid van SERIS Belgium' is ontwikkeld om meer transparantie en commitment te creëren.

KPI's en Targets overzicht

ESG	KPI	Unit	Results 2021	Results 2022	Results 2023	Target 2024	Target 2025	Target 2026	Target 2027	Target 2030
E	Totaal absoluut Electriciteitsverbruik SERIS België	kWh	779.643	766.502	910.045	Jaarlijks -5%	Jaarlijks -5%	Jaarlijks -5%	Jaarlijks -5%	
E	% Verbruikte electriciteit afkomstig van hernieuwbare bronnen SERIS België	%		0	0	0	0	0	60	100
E	Totaal absoluut Aardgasverbruik SERIS België	kWh	723.770	952.932	611.781	Jaarlijks -5%	Jaarlijks -5%	Jaarlijks -5%	Jaarlijks -5%	
E	Totaal absoluut Waterverbruik SERIS België	m³	1586,00	1371,00	1426,00					
E	Totaal absolute CO2 uitstoot alle wagens op basis van de verbruikte brandstof, incl woon-werk verkeer SERIS België	Kg	2.582.886	2.408.021	2.134.248	Jaarlijks -15%	Jaarlijks -15%	Jaarlijks -15%	Jaarlijks -15%	
E	Gemiddelde CO2 uitstoot per wagen op basis van de verbruikte brandstof, incl woon-werk verkeer SERIS België	Kg	7875	6920	6314	Jaarlijks -15%	Jaarlijks -15%	Jaarlijks -15%	Jaarlijks -15%	
E	Percentage elektrische voertuigen op het totale wagenpark SERIS België	%		0	0	15%	30%	45%	60%	
E	Totale afvalproductie SERIS Security België	T	25,20	25,43	20,04					
E	% reused en recycled van totale afvalproductie SERIS Security België (Restafval, PMD, Papier en karton)	%		82,00	83,00					
E	Totale absolute CO2 uitstoot scope 1,2,3 SERIS België	tCO2e	15200	/	/	Jaarlijks -5%	Jaarlijks -5%	Jaarlijks -5%	Jaarlijks -5%	8455
E	CO2 uitstoot Scope 1 & 2 SERIS België	tCO2e	2732	/	/	Jaarlijks -5%	Jaarlijks -5%	Jaarlijks -5%	Jaarlijks -5%	1585
E	CO2 uitstoot Scope 3 SERIS België	tCO2e	12467	/	/	Jaarlijks -5%	Jaarlijks -5%	Jaarlijks -5%	Jaarlijks -5%	6870
E	Intensiteit CO2 uitstoot scope 1,2,3 per K€ omzetcijfer SERIS België	kg CO2e/K€ omzet	131	/	/	Jaarlijks -5%	Jaarlijks -5%	Jaarlijks -5%	Jaarlijks -5%	
E	Intensiteit CO2 uitstoot scope 1,2,3 per werknemer SERIS België	tCO2e/werknemer	2,80	/	/	Jaarlijks -5%	Jaarlijks -5%	Jaarlijks -5%	Jaarlijks -5%	

Sociaal

SERIS legt de nadruk op sociale verantwoordelijkheid, waarbij eerlijke arbeidspraktijken moeten worden gehandhaafd, diversiteit en non-discriminatie moeten worden nagestreefd en alle mogelijke gezondheids- en veiligheidsmaatregelen moeten worden genomen voor al hun interne en externe belanghebbenden.

Acties

- We volgen 5 KPI's nauwlettender op
- We stemmen op jaarbasis targets af voor alle 5 KPI's
- Geen van de 5 KPI's bevat een target voor 2030
- We streven ernaar om in 2024 te starten met NPS (Net Promotor Score)
- Dit 'ESG-beleid van SERIS België' ondersteunt het belang van het sociale luik in onze business, die vooral een people business is.

Overzicht KPI's en doelstellingen

ESG	KPI	Unit	Results 2021	Results 2022	Results 2023	Target 2024	Target 2025	Target 2026	Target 2027	Target 2030
S	Ziektepercentage medewerkers SERIS België - gemiddeld kortdurend ziekteverzuim	%	2,85	3,39	3,05					
S	Ziektepercentage medewerkers SERIS België - gemiddeld langdurend ziekteverzuim	%	4,42	4,42	4,59					
S	Fg= Aantal arbeidsongevallen x1.000.000/Aantal blootstellingsuren Totaal SERIS België	Fg	22,83	13,73	13,87	13,09				
S	Aantal agressieincidenten met minstens 1 dag werkerlet bij SERIS Security België	nbr	16	4	8	8				
S	NET promotor score voor medewerkers SERIS België	nbr				1 ^o meeting	ment met 2 punten per jaar			

Goed bestuur

SERIS promoot sterke principes van goed bestuur bij zichzelf en al haar belanghebbenden, inclusief de toeleveringsketen, met de nadruk op ethisch en conform gedrag, transparantie en naleving van nationale en internationale wet- en regelgeving.

SERIS Security NV. BE 0404.770.607 – Vergund door FOD BIZA als bewakingsonderneming en voor alarmsystemen

SERIS Technology NV. BE 0475.583.377- Vergund door FOD BIZA als beveiligingsonderneming en onderneming voor camerasystemen

SBD NV. BE 0890.333.504- Vergund door FOD BIZA als opleidingsinstelling- onderneming voor veiligheidsadvies- KMO DV.O107117-DV.A233115



ESG-beleid van SERIS

FOR-SB-GEN-02 SERIS ESG-beleid - editie 2 - 19/06/24

Gedegen onderzoek

Gedragcode voor leveranciers van SERIS

Een vernieuwde, meer uitgebreide 'SERIS Leveranciers gedragscode', met daarin een paragraaf over klokkenluiders, zal beschikbaar zijn in 3 talen en beschikbaar gemaakt worden op onze bedrijfswebsite. Met dit document willen we het belang van ethiek, milieu, sociale verantwoordelijkheid, goed bestuur en naleving benadrukken voor onze leveranciers, tijdens onze gezamenlijke reis naar een duurzamere toeleveringsketen. De inkoopafdeling heeft een KPI en target geïmplementeerd om het bewustzijn en het belang voor onze inkopers en leveranciers te verhogen.

Inkoop

Er wordt een specifiek 'SERIS Duurzaamheidsbeleid Inkoopafdeling' ontwikkeld, dat geleidelijk in 2024 zal worden geïmplementeerd en op onze website zal worden gepubliceerd. Het 'SERIS Duurzaamheidsbeleid Inkoopafdeling' omvat verschillende ESG-gerelateerde KPI's en doelen, en onze belangrijkste inkoopprocessen bevatten duurzaamheidsonderwerpen die in overweging moeten worden genomen. Het 'SERIS Duurzaamheidsbeleid Inkoopafdeling' maakt integraal deel uit van dit beleid.

Waardeketen

Om het duurzaamheidsbewustzijn van onze leveranciers te vergroten, willen we in 2024 vijf leveranciers uitnodigen om de online Ecovadis-vragenlijst in te vullen

Klokkenluidersregeling

Met onze klokkenluidersprocedure moedigen we alle interne belanghebbenden en externe zakenpartners aan om klachten te melden zonder angst voor represailles. Dit proces is ontworpen om transparantie en integriteit binnen onze activiteiten te handhaven. Voor al uw zorgen, klachten kunt u contact opnemen met ETHICS@seris.com

Duurzaamheidsbewustzijn en trainingen

Op regelmatige basis zullen onze medewerkers trainingen krijgen over ESG-onderwerpen. Trainingen zullen in de toekomst worden geregistreerd in ons Qualtrics-trainingsplatform en beschikbaar zijn voor nieuwe leden.

Acties

- Zie onderwerpen in bovenstaande paragraaf "Gedegen onderzoek".
- We volgen 8 KPI's nauwlettender op
- We hebben de jaarlijkse doelstellingen afgestemd voor 5 KPI's en voor 4 KPI's ook een doelstelling voor 2030.
- Op regelmatige basis zullen onze medewerkers trainingen krijgen over ESG-onderwerpen. Trainingen zullen in de toekomst worden geregistreerd in ons Qualtrics-trainingsplatform en beschikbaar zijn voor nieuwe leden.
- Dit 'ESG-beleid van SERIS Belgium' ondersteunt het belang van het luik 'Goed bestuur' in onze business, die vooral een people business is.

KPI's & Targets overzicht

ESG	KPI	Unit	Results 2021	Results 2022	Results 2023	Target 2024	Target 2025	Target 2026	Target 2027	Target 2030
G	Gemiddeld aantal uren training/medewerker SERIS België	Hours	38,26	32,10		16	24	24	24	
G	% medewerkers met anti-corrupctie opleiding SERIS België	%					100	100	100	100
G	Aantal afgehandelde wistleblower cases SERIS België	nbr		0	0					
G	% leveranciers dat supplier code of conduct heeft getekend op spendbasis op jaar X-1 SERIS België	%				50	70	75	80	80
G	Gemiddelde contractuele betalingsconditie TOP 20 highest spend leveranciers SERIS België	Nbr of days			41	40	40	40	40	40
G	Gemiddelde contractuele betalingsconditie TOP 50 lowest spend leveranciers voor kleine en middelgrote bedrijven SERIS België	Nbr of days			46	44	42	40	40	40
G	% M/V binnen het management team SERIS België	%		100/0	93,75/6,25			conform sector		
G	% M/V algemeen SERIS België	%	88,82/11,18	89,50/10,50				conform sector		

Formele goedkeuringen

- 1- CFO en ESG-directeur
- 2- CEO

Verantwoordelijkheden

- Ontwikkeling en onderhoud van het beleid: CFO & ESG-Directeur
- Uitvoering van het beleid: CFO & ESG-Directeur
- Toezicht op de naleving van het beleid: Interne auditor